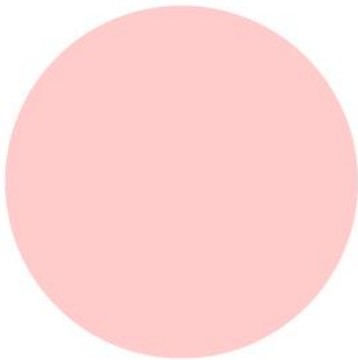


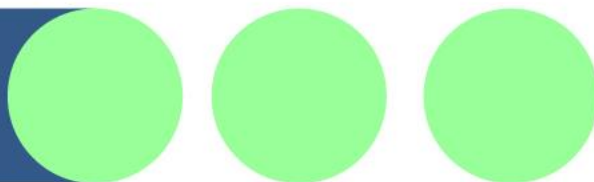


**KESKI-  
SUOMEN  
HYVINVOINTI-  
ALUE 2023**



# **Lääkinnällisen kuntoutuksen palveluseleiden sääntökirja**

**Keski-Suomen hyvinvointialue  
24.1.2023**



## Sisältö

<b>1. Lääkinnällinen kuntoutus palveluseteli</b> .....	<b>4</b>
<b>2. Palvelun kuvaus ja myöntämiskriteerit</b> .....	<b>4</b>
2.1 Myönnettävät palvelusetelituotteet .....	4
2.2 Palvelutarpeen arviointi .....	5
<b>3. Palvelun järjestäminen</b> .....	<b>5</b>
<b>4. Palvelun sisältövaatimukset</b> .....	<b>5</b>
4.1 Fysioterapia .....	5
4.2 Lymfaterapia.....	6
4.3 Toimintaterapia .....	6
4.4 Puheterapia .....	6
4.5 Jalkaterapia .....	6
4.6 Jalkojenhoito .....	7
4.7. Kuntoutusohjaus.....	8
<b>5. Palveluntuottajan henkilöstön pätevyysvaatimukset ja osaaminen</b> .....	<b>8</b>
<b>6. Palvelusetelin arvot ja matkakorvausten määräytyminen</b> .....	<b>9</b>
6.1. Palvelusetelin arvo .....	9
Fysioterapia.....	10
Lymfaterapia.....	10
Toimintaterapia .....	10
Puheterapia.....	11
Jalkaterapia.....	11
Jalkojenhoito.....	11
Kuntoutusohjaus .....	12
6.2. Matkakorvausten määräytyminen .....	12
<b>7. Keskeytyssäännöt</b> .....	<b>12</b>
<b>8. Palse.fi-portaalin käyttäminen</b> .....	<b>12</b>
8.1 Tapahtumien kirjaaminen Palse.fi-portaaliin .....	12
8.2. Laskutusaineiston muodostaminen Palse.fi-portaalissa .....	12
8.3 Palvelupalaute ja toteuttamissuunnitelma .....	13
8.4 Muut palvelukohtaiset huomiot ja ohjeet Palse.fi-portaalin osalta .....	13
<b>9. Palvelukohtaiset lisätiedot ja erityisehdot</b> .....	<b>13</b>

9.1 Palvelun peruuntuminen ..... 13

## 1. Lääkinnällinen kuntoutus palveluseteli

**Lääkinnällisen kuntoutuksen palveluilla** tarkoitetaan fysioterapiaa, lymfaterapiaa, toimintaterapiaa, puheterapiaa, jalkaterapiaa, jalkojenhoitoa ja kuntoutusohjausta. Lääkinnällisen kuntoutuksen järjestämisestä huolehtii Keski-Suomen hyvinvointialue, joka järjestää palvelut sisällöltään ja laajuudeltaan sellaisiksi kuin kuntoutuksen tarve edellyttää (Lääkinnällisen kuntoutuksen asetus 1015/1991, 3 §).

## 2. Palvelun kuvaus ja myöntämiskriteerit

Palveluseteli lääkinnällisen kuntoutuksen hankkimiseksi voidaan luovuttaa asiakkaille, joiden toimintakyky on heikentynyt sairauden tai muun vastaavan syyn takia.

Terveydenhuollolla on päävastuu lääkinnällisestä kuntoutuksesta 0 - 64 -vuotiaiden ei-vaikavammaisten sairaanhoitoon liittyvässä ja kaikkien yli 65-vuotiaiden kuntoutuksessa. Palveluseteliä lääkinnällisen kuntoutuksen palveluihin (fysio-, lymfa-, toiminta-, puhe- ja jalkaterapia, jalkojenhoito sekä kuntoutusohjaus) tarjotaan asiakkaille, kun Keski-Suomen hyvinvointialue ei pysty järjestämään palvelua omana toimintanaan. Palveluita tuotetaan Keski-Suomen hyvinvointialueella asuville asukkaille, jotka asuvat kotona ja joilla on terveydenhuollon ammattihenkilön toteama toimintakyvyn vaje tai uhka sellaisesta. Lääkinnällisen kuntoutuksen kohderyhmänä ovat henkilöt, joiden vajaakuntoisuus on pitkäaikaista tai pysyvää.

Palveluseteli myönnetään, jos lääkinnällisen kuntoutuksen myöntämisperusteet täyttyvät ja palvelusetelin käyttäminen soveltuu asiakkaalle.

### 2.1 Myönnettävät palvelusetelituotteet

Fysioterapia, toimintaterapia, lymfaterapia, puheterapia, jalkaterapia, jalkojenhoito ja kuntoutusohjaus.

## 2.2 Palvelutarpeen arviointi

Päätös palvelusetelin myöntämisestä tehdään lääkinnällisen kuntoutuksen kuntoutustyöryhmässä, kuntoutusylilääkäriin, erikoislääkäriin tai vastaavan lääkärin toimesta. Päätökset perustuvat aina yksilölliseen tarveharkintaan ja/tai perustuvat voimassa olevaan kuntoutussuunnitelmaan.

## 3. Palvelun järjestäminen

Palvelusetelin voimassa olo määritetään palvelusetelissä ja palveluseteli myönnetään korkeintaan vuodeksi. Erityisin perustein palvelusetelin voimassaoloaika voi olla pidempi kuin yksi vuosi. Palveluseteliä ei myönnetä jälkikäteen jo ostetuista tai saaduista palveluista.

Palveluntuottaja aloittaa uuden asiakkaan palvelun viimeistään kuukauden sisällä palvelun tilaamisesta. Palveluntuottaja sitoutuu siihen, että palveluseteli käytetään vain siihen palveluun, joka myöntämispäätöksessä on määritelty. Palveluntuottaja sitoutuu noudattamaan kuntoutussuunnitelmaa, siinä olevia tavoitteita ja pyydettyä käymään aloituskeskustelun tavoitteista lähettävän tahon kanssa. Potilaan antaessa riittävän ajoissa tiedon kontrollikäynnistä lääkärillä, palveluntuottaja toimittaa terapiasta väliarvion niin, että se on lääkärin käytettävissä kontrollikäynnillä.

## 4. Palvelun sisältövaatimukset

Palvelusetelillä järjestettävät palvelut täydentävät Keski-Suomen hyvinvointialueen palvelutuotantoa. Palvelussa toteutetaan tutkittuun tietoon ja hoitoon perustuvia hoitomenetelmiä.

Palveluntuottaja sitoutuu siihen, että palveluseteli käytetään vain siihen terapiaan, joka myöntämispäätöksessä on määritelty. Palveluntuottaja sitoutuu noudattamaan kuntoutussuunnitelmaa, siinä olevia tavoitteita ja pyydettyä käymään aloituskeskustelun tavoitteista lähettävän tahon kanssa.

### 4.1 Fysioterapia

Tutkimuksessa selvitetään asiakkaan toimintakykyä ja toimintarajoitteita, joihin kuuluvat ruumiin/kehon toiminnot ja rakenne sekä suoritukset ja osallistuminen.

Fysioterapiassa korostetaan aktiivista terapeuttista harjoittelua ja asiakkaan osallisuutta kuntoutuksessa. Kuntoutus sisältää tarvittaessa lähiympäristön ohjauksen. Fysikaalisia hoitoja ja hierontaa ei myönnetä lääkinällisenä kuntoutuksena.

#### **4.2 Lymfaterapia**

Tutkimuksessa selvitetään asiakkaan toimintakykyä ja toimintarajoitteita, joihin kuuluvat ruumiin/kehon toiminnot ja rakenne sekä suoritukset ja osallistuminen.

Lymfaterapia on kokonaisvaltaista turvotuksen hoitoa. Hoitokokonaisuus muodostuu manuaalisesta käsittelystä, kompressiohoidosta sidoksilla ja/tai lääkinällisillä kompressiotuotteilla sekä potilaan tai asiakkaan omahoidon ohjauksesta.

#### **4.3 Toimintaterapia**

Tutkimuksessa selvitetään asiakkaan toimintakykyä ja toimintarajoitteita, joihin kuuluvat ruumiin/kehon toiminnot ja rakenne sekä suoritukset ja osallistuminen.

Toimintaterapiassa tuetaan ja mahdollistetaan eri-ikäisten ja eri elämäntilanteissa olevien kuntoutujien arjessa toimimista siten, että hän voi paremmin suoriutua arjen toiminnoista (esim. itsestä huolehtiminen, kotityöt, opiskelu, työnteko ja leikkiminen) ja osallistua aktiivisesti hänelle mielekkääseen vapaa-aikaan. Toimintaterapiassa korostetaan asiakkaan osallisuutta kuntoutuksessa ja kuntoutus sisältää tarvittaessa lähiympäristön ohjauksen.

#### **4.4 Puheterapia**

Tutkimuksessa selvitetään asiakkaan toimintakykyä ja toimintarajoitteita, joihin kuuluvat ruumiin/kehon toiminnot ja rakenne sekä suoritukset ja osallistuminen.

Puheterapiassa korostetaan asiakkaan osallisuutta kuntoutuksessa ja kuntoutuksen niveltämistä arkeen. Kuntoutus sisältää tarpeen mukaan myös lähiympäristön ohjauksen.

#### **4.5 Jalkaterapia**

**Jalkaterapian** osa-alueina ovat mm:

- jalkaterapiatarpeen ja alaraajojen toimintakyvyn arviointi
- ehkäisevä jalkaterapia
- kliininen jalkaterapia
- jalkojen apuvälineterapia ja
- toiminnallinen harjoittelu.

Palvelun piiriin kuuluvat mm.

- diabeetikot, joilla jalkojen riskiarvioinnin luokkaan 2 (suojaava tunto puuttuu ja lisäksi verenkiertohäiriötä ja/tai jalkaterän asentovirheitä/kuormitusmuutoksia) tai luokkaan 3 (ollut jalkahaavauma tai tehty amputaatio) kuuluvat jalat
- nivelreuma-, psoriartriitti- ja muut nivel tulehduspotilaat, joilla on jaloissa deformiteetteja ja haavaumariski sekä huomattavia vaikeuksia hoitaa jalkojaan esim. lonkkien ja polvien liikerajoitusten vuoksi
- potilaat, joilla on neurologinen sairaus tai polyneuropatia ja haavauma nyt tai aiemmin.

#### 4.6 Jalkojenhoito

**Jalkojenhoidossa** palvelun piiriin kuuluvat mm.

- diabeetikot, joilla jalkojen riskiarvioinnin luokkaan 2 (suojaava tunto puuttuu ja lisäksi verenkiertohäiriötä ja/tai jalkaterän asentovirheitä/kuormitusmuutoksia) kuuluvat jalat
- nivelreuma-, psoriartriitti- ja muut nivel tulehduspotilaat, joilla on jaloissa deformiteetteja ja haavaumariski sekä huomattavia vaikeuksia hoitaa jalkojaan esim. lonkkien ja polvien liikerajoitusten vuoksi
- potilaat, joilla on neurologinen sairaus tai polyneuropatia ja haavauma nyt tai aiemmin.
- potilaat, joilla on jalkojen haavariski ja omahoidon vaikeus esim. näkövamman takia.

Jalkojenhoidossa pelkästään kynsien leikkausta tai jalkojen yleishoitoa ei myönnetä lääkinnällisenä kuntoutuksena.

#### 4.7. Kuntoutusohjaus

Aistivamman kuntoutusohjauksessa, yli 65-vuotiaat (näkövamma, kuulovamma) osa-alueina ovat;

- asiakkaan kokonaistilanteen selvittäminen ja arviointi
- asiakkaan toimintakyvyn selvittäminen ja tukeminen
- toimintaympäristössä selviytymisen tukeminen
- apuvälinepalvelu, -ohjaus
- kuntoutusmahdollisuuksien sekä palvelutarpeiden arviointi / neuvonta
- käynneistä tulee tehdä kuntoutus/hoitopalaute, josta ilmenee kuntoutusohjauksen toteutus ja suositus jatkosuunnitelmasta
- apuväline-/asunnonmuutostyösuositukset
- palvelutarvesuositukset.

Kuntoutusohjauskäynnillä tehdään asiakkaan laaja-alainen kokonaistilanteen ja toimintakyvyn arviointi. Tämän vuoksi kuntoutusohjauksen yhden käynnin kesto voi olla pitkä, ajallisesti esim. kaksi tuntia.

### 5. Palveluntuottajan henkilöstön pätevyysvaatimukset ja osaaminen

Henkilökunnan ja sijaisten tulee täyttää terveydenhuollon henkilöstölle asetetut lakisääteiset vaatimukset. Fysio-, lymfa-, toiminta-, puhe- ja jalkaterapiaa sekä jalkojenhoitoa ja kuntoutusohjausta toteuttavalta henkilöstöltä edellytetään terveydenhuollon ammattihenkilöistä annetun lain (559/1994) mukaista oikeutta harjoittaa ko. terapeutin ammattia. Henkilöstöluettelo tulee täydentää jatkuvasti niin, että se on aina ajantasainen. Rekisteröintinumero löytyy Valviran ylläpitämästä terveydenhuollon ammattihenkilöiden tietopalvelusta (<https://julkiterhikki.valvira.fi>).

Palveluntuottaja vastaa siitä, että terapiaa toteuttava henkilöstö täyttää laissa säädetyt kelpoisuusehdot ja suorittaa vain sellaisia työtehtäviä, joihin heillä on säännösten tai valtakunnallisten ohjeiden mukainen oikeus. Palkatessaan terveydenhuollon ammattihenkilöstöä, palveluntuottaja sitoutuu tarkistamaan henkilön tiedot Valviran ylläpitämästä rekisteristä. Lasten terapian osalta palveluntuottaja vastaa siitä, että tarkistaa lasten parissa työskentelevän työntekijänsä rikostaustaotteen. Palveluntuottaja huolehtii henkilöstönsä ammattitaidon ylläpidosta ja täydennyskoulutuksesta.



Palveluntuottaja vastaa siitä, että terapiasta vastaava henkilö säilyy samana asiakkaan palvelujakson ajan, ellei asiasta erikseen asiakkaan kanssa muuta sovita. Henkilön voi korvata saman pätevyyden omaava kollega loma-aikoina, sairastuessa ja koulutuksessa ollessa. Lisäksi palveluntuottaja sitoutuu kuvaamaan Keski-Suomen hyvinvointialueelle, miten sen henkilöstö ylläpitää ammattitaitoaan, kirjaamalla esim. uudet koulutukset palse.fi -portaaliin palveluntuottajahakemukselleen.

Palveluntuottajan on hakemuksessaan ilmoitettava mitä osaamista hänellä on.

**Jalkaterapia** toteutetaan terveydenhuoltolain, erikoissairaanhoidolain, kansanterveyslain sekä potilaan asemaa ja oikeuksia koskevan lain mukaisesti ja siten, että hoito vastaa maassamme yleisesti hyväksyttävää tasoa. Jalkaterapian antaa jalkojenhoidon, nykyisin jalkaterapeutin koulutuksen saanut henkilö, jolle Valvira on myöntänyt ammatinharjoittamisoikeuden.

**Jalkojen hoito** toteutetaan terveydenhuoltolain, erikoissairaanhoidolain, kansanterveyslain sekä potilaan asemaa ja oikeuksia koskevan lain mukaisesti ja siten, että hoito vastaa maassamme yleisesti hyväksyttävää tasoa. Jalkojen hoidon antaa jalkojenhoidon, nykyisin jalkaterapeutin koulutuksen saanut henkilö, jolle Valvira on myöntänyt ammatinharjoittamisoikeuden tai sosiaali- ja terveydenhuollon koulutuksen omaava henkilö, joka on suorittanut lisäksi jalkojenhoidon ammattitutkinnon tai lähihoitaja, joka on suorittanut jalkojenhoidon osaamisalan.

## 6. Palvelusetelin arvot ja matkakorvausten määräytyminen

### 6.1. Palvelusetelin arvo

Palveluseteli on tasasuuruinen eli palveluseteli on kaikille asiakkaille samansuuruinen. Asiakkaan tulot eivät vaikuta tasasuuruisen palvelusetelin arvoon. Palautteen kirjoittaminen sisältyy palvelusetelin hintaan, mutta siihen ei käytetä terapia-aikaa.

Ilmoitettu hinta on kokonaishinta, joka sisältää kaikki palvelun tuottamisesta aiheutuvat kulut. Lasten osalta päiväkotiki/ koulukäynnit rinnastetaan kotikäynneiksi ja näissä käytetään samaa palvelusetelin arvoa.

## Fysioterapia

- 45 min. aikuiset = 40,00 €
- 45 min. kotikäynti aikuiset = 56,00 €
- 45 min. lapset = 50,00 €
- 45 min. kotikäynti lapset = 69,00 €
- 60 min. aikuiset = 50,00 €
- 60 min. kotikäynti aikuiset = 70,00 €
- 60 min. lapset = 65,00 €
- 60 min. kotikäynti lapset = 92,00 €
- Allasterapia 60 min. aikuiset = 70,00 €
- Allasterapia 60 min. lapset = 79,00 €

## Lymfaterapia

- 45 min. aikuiset. = 40,00 €
- 45 min. aikuiset, kotikäynti = 56,00 €
- 60 min. aikuiset = 50,00 €
- 60 min. aikuiset kotikäynti = 70,00 €

## Toimintaterapia

- 45 min. aikuiset = 55,00 €
- 45 min. aikuiset kotikäynti = 77,00 €
- 45 min. lapset = 65,00 €
- 45 min. lapset kotikäynti = 88,00 €
- 60 min. aikuiset = 65,00 €
- 60 min. aikuiset kotikäynti = 92,00 €
- 60 min. lapset = 78,00 €
- 60 min. lapset kotikäynti = 102,00 €
- 90 min. aikuiset, kotikäynti = 114,00 €
- 90 min. lapset, kotikäynti = 130,00 €
- SI-terapia 45 min. lapset = 80,00 €
- SI-terapia 60 min. lapset = 88,00 €
- SI-terapia 60 min. lapset kotikäynti = 115,00 €
- SI-terapia 90 min. kotikäynti lapset = 149,00 €
- 45 min. etäterapia aikuiset = 55,00 €
- 45 min. etäterapia lapset = 65,00 €

- 60 min. etäterapia aikuiset = 65,00 €
- 60 min. etäterapia lapset = 78,00 €

### Puheterapia

- 45 min. aikuiset = 87,00 €
- 45 min. aikuiset kotikäynti: 129,00 €
- 45 min. lapset = 96,00 €
- 45 min. lapset kotikäynti = 135,00 €
- 60 min. aikuiset = 105,00 €
- 60 min. aikuiset kotikäynti = 158,00 €
- 60 min. lapset = 114,00 €
- 60 min. lapset kotikäynti = 163,00 €
- 45 min. etäterapia aikuiset = 87,00 €
- 45 min. etäterapia lapset = 96,00 €
- 60 min. etäterapia aikuiset = 105,00 €
- 60 min. etäterapia lapset = 114,00 €

### Jalkaterapia

- 45 min. aikuiset = 40,00 €
- 45 min. aikuiset kotikäynti = 56,00 €
- 45 min. lapset = 50,00 €
- 45 min. lapset kotikäynti = 69,00 €
- 60 min. aikuiset = 50,00 €
- 60 min. aikuiset kotikäynti = 70,00 €
- 60 min. lapset = 65,00 €
- 60 min. lapset kotikäynti = 92,00 €

### Jalkojenhoito

- 45 min. aikuiset = 33,00 €
- 45 min. aikuiset kotikäynti = 49,00 €
- 60 min. aikuiset = 42,00 €
- 60 min. aikuiset kotikäynti = 62,00 €

## Kuntoutusohjaus

Aistivamman kuntoutusohjaus, yli 65-vuotiaat (näkövamma, kuulovamma);

- 60 min. aikuiset kotikäynti = 92,00 €

### 6.2. Matkakorvausten määräytyminen

Kotikäyntien matkakustannukset sisältyvät palvelusetelin hintaan. Matkaan käytetty aika ei sisälly terapia-aikaan.

Palveluseteliä käyttävä asiakas voi saada matkakustannuksista korvausta siten kuin sairausvakuutuslaissa säädetään.

## 7. Keskeytyssäännöt

Palveluntuottaja on velvollinen ilmoittamaan Keski-Suomen hyvinvointialueelle, mikäli palvelun tuottamiseen ilmaantuu pidempiaikainen keskeytys tai este sekä mikäli yhteystiedoissa tai palvelua tuottavassa henkilökunnassa tapahtuu muutoksia.

## 8. Palse.fi-portaalin käyttäminen

### 8.1 Tapahtumien kirjaaminen Palse.fi-portaaliin

Palvelutapahtuma kirjataan sille päivämäärälle, jolloin terapia on toteutettu. Palvelutapahtumat tulee kirjata Palse.fi -portaaliin **viiden (5)** päivän sisällä palvelun toteutumisesta. Jos palvelutapahtumaa ei ole kirjattu määräaikaan mennessä, tulee palveluntuottajan olla yhteydessä palvelun myöntäneeseen yksikköön. Kirjaukseen merkitään toteutuneen palvelun sisällön, määrän ja ajankohdan lisäksi palvelun antaneen henkilön nimi (Palveluhenkilö-kenttään).

### 8.2. Laskutusaineiston muodostaminen Palse.fi-portaalissa

Palveluntuottajan laskuttaessa palvelusetelin myöntävää organisaatiota, tuottaja muodostaa laskutettavaan aineistoon laskuviitteen Palse.fi -portaalista. **Laskuviitteen merkitseminen laskuun on ehdottoman tärkeää**

**(PALKU-)**, jotta laskun käsittely voi tapahtua automaattisesti. Tämä laskuviite pitää näkyä varsinaisen laskun tilausnumero -kentässä.

Laskussa ei eritellä palvelutapahtumia eikä henkilötietoja. Tuottaja kirjaa omalla laskutusjärjestelmällensä tekemäänsä laskuun vain portaalista saamansa palvelukohtaisen laskuviitteen ja kokonaissumman. Laskuun ei saa lisätä muita kuluja (esim. laskulisiä yms.)

### **8.3 Palvelupalaute ja toteuttamissuunnitelma**

Palveluntuottaja lähettää hoitopalautteen 5 päivän sisällä toteutuneista palveluista Palse.fi -portaalin kautta, kun viimeisen käynnin palvelutapahtuma on kirjattu Palse.fi -portaaliin. Hoitopalautteen lähettäminen on edellytys terapiajakson loppuun laskuttamiselle.

### **8.4 Muut palvelukohtaiset huomiot ja ohjeet Palse.fi-portaalin osalta**

Palvelusetelien kohdalla lähete- ja mahdolliset lisätiedot kirjoitetaan erilliselle dokumentille, joka näkyy palveluntuottajalle portaalissa setelin aktivoinnin jälkeen.

## **9. Palvelukohtaiset lisätiedot ja erityisehdot**

### **9.1 Palvelun peruuntuminen**

Mikäli palveluun varataan tapaamisaika, on palveluntuottajan informoitava palveluseteliä käyttävää asiakasta siitä, että asiakkaan on itse maksettava käyttämättä jääneestä hoitoajasta perittävä maksu, mikäli tämä jättää ajanvarauksen peruutuksen tekemättä tai peruu ajan liian myöhään. Ilman perusteltua syytä käyttämättä jääneen ajan palveluntuottaja veloittaa potilaalta eikä siihen voi käyttää palveluseteliä. Perustelluksi syyksi voidaan katsoa esim. äkillinen sairastuminen, jolloin peruuntuneen ajan voi yhden kerran veloittaa palvelusetelillä.

Palveluntuottajan tulee informoida asiakasta ajankohdasta, jolloin varatun ajan voi vielä peruuttaa ilman sakkomaksua.